



Република Србија
МИНИСТАРСТВО ПОЉОПРИВРЕДЕ
ШУМАРСТВА И ВОДОПРИВРЕДЕ

Управа за ветерину
Број: 323-07-9990/2019-05
18.10.2019. године
Београд

На основу члана 44. став 1. Закона о државној управи („Службени гласник РС“ број 79/05, 101/07, 95/10 и 99/14), В.Д. директор Управе за ветерину, Емина Милакара, доноси:

**ДИРЕКТИВУ О НАЧИНУ СЛУЖБЕНЕ КОНТРОЛЕ
ГОВЕДА ЗАКЛАНИХ НА ГАЗДИНСТВУ
ПО ХИТНОМ ПОСТУПКУ И У СЛУЧАЈУ ПРИНУДНОГ КЛАЊА**

Овом директивом ближе се прописује начин и поступање ветеринарских инспектора односно службене контроле која се спроводи у случајевима клања говеда по хитном поступку, као и принудног клања животиња на газдинству.

Скраћенице:

- **ЗоВ** – Закон о ветеринарству („Сл. гласник РС“ број 91/2005, 30/10 и 93/2012)
- **ЗоДЖ** – Закон о добробити животиња („Сл. гласник РС“ број 41/2009)
- **Правилник 25/11** – Правилник о ветеринарско-санитарним условима, односно општим и посебним условима за хигијену хране животињског порекла, као и о условима хигијене хране животињског порекла („Сл. гласник РС“ број 25/11)
- **Правилник 99/10** – Правилник о начину и поступку спровођења службене контроле хране животињског порекла и начину вршења службене контроле животиња пре и после њиховог клања („Сл. гласник РС“ број 99/10)
- **Правилник 48/11** – Правилник о обрасцу и садржини плана превоза, као и начину превоза животиња којим се обезбеђује заштита живота и добробити животиња
- **Правилник 14/10** – Правилник о условима и средствима за лишавање животиња живота, начину поступања са животињама непосредно пре клања, начину омамљивања и искрварења животиња, условима и начину клања животиња без претходног омамљивања као и програму обуке о добробити животиња током клања („Сл. гласник РС“ број 14/10)

Дефиниције:

1. **Ветеринар** – Ветеринар који обавља послове здравствене заштите животиња, у складу са Законом о ветеринарству;
2. **Надлежни ветеринар** – Ветеринар који обавља послове по Програму мера здравствене заштите животиња;
3. **Надлежни инспектор** – Државни службеник - ветеринарски инспектор, који обавља послове у складу са ЗоВ;
4. **Принудно клање животиња** јесте клање без претходног ветеринарско-санитарног прегледа у случају када је живот животиње непосредно угрожен (члан 3. став 1. тачка 44. ЗоВ). Ови случајеви обухватају искључиво акутни метеоризам, удар струје/грома, повреду услед које животиња обилно крвари, односно уопштено – повреду након које следи брза и неминовна смрт животиње;
5. **Клање по хитном поступку** јесте клање здраве животиње која је доживела незгоду због које није могла, у циљу заштите њене добробити, да буде допремљена у клиницу (члан 65. Правилника 25/11);

6. **Незгода** јесте непредвиђен или неочекивани догађај, нарочито онај који је изазвао повреду животиње;
7. **Службена контрола животиња за клање** јесте поступак који спроводи ветеринарски инспектор у циљу оцене употребљивости меса и органа закланих животиња, у складу са Правилником 99/10;
8. **Анте-мортем преглед** јесте преглед животиња намењених клању, непосредно пре клања, у складу са Правилником 99/10;
9. **Пост-мортем преглед** јесте преглед трупа и унутрашњих органа заклане животиње у циљу оцене употребљивости меса и органа заклане животиње за исхрану људи, у складу са Правилником 99/10;
10. **Привидно клање** јесте клање већ угинуле животиње или клање животиње у агонији;
11. **Економско искоришћавање животиње** јесте клање животиња оболелих од хроничних или других болести код којих није забрањено клање (нпр. храмање, стерилитет, хронични бронхитиси – тзв. шталске болести, и слично...)

У В О Д:

Основни принцип за заштиту потрошача од излагања ризицима по здравље путем конзумирања меса, је да животиње намењене исхрани људи морају бити здраве у време клања. Ветеринари имају водећу улогу у безбедности хране, а заштита јавног здравља мора бити приоритет када се фармери саветују и када се доноси одлука о могућности клања по хитном поступку у циљу добијања меса исправног за исхрану људи.

Закон о безбедности хране и пратећи подзаконски акти, захтевају да одговорна лица на кланицама пре клања морају добити информације о ланцу исхране као и да обезбеде да су животиње здраве, у границама својих знања и способности. Све животиње морају бити подвргнуте анте-мортем прегледу, пре него што буду заклане за исхрану људи.

Сходно члану 101. став. 3. ЗоВ, изван одобрене кланице може да се обавља и клање свиња, оваца, коза, живине и кунића ако су намењени за употребу у домаћинству. **Није дозвољено клање говеда ван одобрених објеката, чак и ако су намењени за употребу у домаћинству, а у смислу економског искоришћавања животиње.**

Изузетак од овог правила, за живе животиње које могу бити прихваћене за клање за исхрану људи, дозвољава клање по хитном поступку домаћих папкара ван кланице уколико је **здрава животиња доживела незгоду која онемогућава њен превоз до кланице, а из разлога поштовања добробити животиња**

У оваквим случајевима, постоје три могућности:

- Превоз живе животиње у кланицу ради клања за исхрану људи, у којем случају животињу прате подаци из ланца исхране (уверење о здравственом стању, транспортно уверење), уз поштовање услова добробити животиња
- Клање по хитном поступку на газдинству (или на другом месту ван кланице) и превоз трупа заклане животиње са припадајућим унутрашњим органима у кланицу, у којем случају труп прати ветеринарска изјава и подаци из ланца исхране, ради пост-мортем прегледа и даље прераде за исхрану људи
- Клање и нешкодљиво уклањање трупа животиње, као трупа угинуле животиње. Угинула говеда старија од 24 месеца морају бити испитана на БСЕ. Материјал за испитивање на БСЕ од оваквих животиња мора бити узоркован најкасније 72 часа од тренутка клања/угинућа.

Одлуке које се морају донети а које се односе на говеда која су повређена или показују неке абнормалности

Да ли животиња испуњава прописане услове како би било могуће клање животиње за исхрану људи?

Само здраве животиње могу бити заклане за исхрану људи. Ветеринар пре клања мора извршити анте-мортем преглед животиње на газдинству и потврдити да је животиња била здрава пре него што се незгода због које се мора извршити хитно клање, догодила

У овом смислу, процена здравља мора бити извршена на такав начин да се све животиње које су болесне или су у болесним стањима која се могу пренети са животиња на људе путем манипулације или исхраном месом, или уопштено – животиња које показују клиничке знаке системских болести или опште исцрпљености (кахексије), искључе из клања.

- **Ветеринарски лекови**

Периоди каренце за било који ветеринарски лек или третман примењен код животиња, морају бити испоштовани код свих животиња намењених исхрани људи. Све врсте ветеринарских лекова морају бити узете у обзир, укључујући оралне или инјекционе лекове, инјекторе, болусе, спрејеве, масти и сл.

Власник односно држалац животиња мора обезбедити податке из ланца исхране, укључујући и изјаву да су сви периоди каренце испоштовани.

У случају било какве сумње, ветеринар мора консултовати надлежног ветеринарског инспектора Управе за ветерину.

- **Чистоћа животиња**

Одговорна лица на кланицама морају обезбедити да су животиње које се примају на клање, чисте. Животиње чија спољашња задрљаност може озбиљно утицати на хигијенско поступање приликом клања и обраде трупова, не смеју бити упућене у кланицу.

Да ли је животиња способна за превоз до кланице?

Животиње морају бити способне за превоз и не смеју бити превожене уколико ће то изазвати непотребну патњу. Животињи се приликом гоњења, утовара, претовара, истовара, као и у току превоза не сме наносити бол, патња, повреде, односно не сме се лишавати основних физиолошких потреба, нити проузроковати њена смрт (чл. 25. ст.1 ЗоДЖ).

ЗоДЖ прописује да животиње које нису способне за превоз, могу бити превезене под ветеринарским надзором у најближе погодно место ради ветеринарског третмана или дијагностике, или у најближу кланицу само уколико животиња том приликом неће непотребно патити због свог тренутног стања.

ЗоДЖ у члану 26. прецизно прописује када није дозвољен превоз животиња. Међутим, дозвољен је превоз лако болесних или повређених животиња, уколико превоз не изазива додатну патњу (чл. 5. став 2. Правилника 48/11)

Животиња мора бити способна да хода самостално и без помоћи, на свим екстремитетима, без потребе за више него уобичајеним потицајима.

Одлука да ли је могуће или не превести животињу, је одлука везана за добробит. Добробит животиња мора бити у потпуности сагледана као и могућност бола или патње приликом утовара и самог пута.

Врста возила, простирка, место за утовар као и удаљеност до одредишта, може имати утицаја, али коначна одлука мора бити донета првенствено сагледавајући добробит животиње.

Више детаља о добробити животиња приликом утовара и истовара, је прописано чланом 16. Правилника 48/11.

Да ли животиња испуњава услове за хитно клање ван кланице, ради добијања меса за исхрану људи?

Животиња која испуњава услове за клање по хитном поступку за исхрану људи је заправо здрава животиња која је доживела незгоду због које је процењено да није способна за превоз до кланице, у циљу заштите њене добробити;

• Да ли је у питању „хитан случај“ или не?

Сам израз „хитан случај“ наглашава да се ради о таквим случајевима када је неопходно предузети неодложне мере. Стога, животиња која пати од хроничних болести или стања не испуњава критеријуме за клање животиња намењених исхрани људи нити, се подразумева као „хитан случај“.

• Да ли се заиста ради о „незгоди“?

„Незгода“ је непредвиђен или неочекивани догађај, нарочито онај који је изазвао повреду животиње. Када се процењује животиња након незгоде, ветеринар мора узети у обзир све околности и утврдити да ли се заиста ради о незгоди или не.

Ветеринар који попуњава ветеринарску изјаву која прати животињу, мора потврдити да клинички знаци уочени на животињи одговарају детаљима незгоде коју је потписао власник у првом делу ветеринарске изјаве.

• Да ли је животиња била здрава пре незгоде?

Ветеринар мора стручно проценити здравствено стање животиње до тренутка хитног клања.

Такође, животиња након незгоде мора остати у непромењеном здравственом стању до тренутка хитног клања, тј. здравствено стање животиње се не сме променити до тренутка хитног клања.

• Ветеринарска изјава

Животиње које су заклане на фарми по хитном поступку и послате у кланицу, мора пратити ветеринарска изјава (Прилог 1) сходно чл. 65. став 1. тачка 6. Правилника 25/11, у којој се обавезно наводи:

- Погољан налаз приликом анте-мортем прегледа
- Разлог за хитно клање, укључујући детаље незгоде због које је животиња заклана по хитном поступку
- Подаци о лечењу животиње уколико постоје
- Датум и време клања по хитном поступку
-

У ветеринарској изјави се обавезно наводи датум и време клања по хитном поступку, што потврђује да је ветеринар који је потписао ветеринарску изјаву, **био присутан у време клања по хитном поступку.**

Ветеринарска изјава има статус јавне исправе. Ветеринар који потписује ветеринарску изјаву, својим потписом гарантује да су принципи сачињавања званичних докумената – јавних исправа, у потпуности примењени. Злоупотреба ветеринарске изјаве или података у ветеринарској изјави повлачи законску одговорност.

Хитно клање животиња намењених за исхрану људи – Практични аспекти

Када се разматра могућност хитног клања животиња намењених за исхрану људи, власник газдинства је у обавези да контактира кланицу, односно одговорно лице у кланици. Кланица нема обавезу да прихвати животиње заклане по хитном поступку, а углавном то и не желе из техничких или комерцијалних разлога. Пост-мортем преглед животиња закланих по хитном поступку обавља надлежног инспектора, који се благовремено мора обавестити о допремању животиње заклане по хитном поступку, нарочито у кланице које не обављају клање животиња сваког дана.

У сваком случају, у циљу благовременог обавештавања о приспећу трупа животиње као и превенције могућих проблема у оцени употребљивости меса и органа, пожељно је да ветеринар који је издао ветеринарску потврду о хитном клању обавести надлежног инспектора о свим детаљима и околностима хитног клања на газдинству. На овај начин се искључује могућност допремања трупа животиња које су привидно заклане или заклане у агонији.

- **Подаци из ланца исхране**

Труп и унутрашње органе животиње заклане ван кланице која је намењена исхрани људи, мора пратити изјава власника са подацима из ланца исхране животиње, потписана од стране власника животиње (чл. 65. став 1. тачка 5. Правилника 25/11). Ова изјава представља саставни део ветеринарске изјаве из Прилога 1, која прати труп животиње.

- **Уверење о здравственом стању**

Труп и унутрашње органе животиње заклане ван кланице која је намењена исхрани људи, приликом пријема у кланицу мора пратити уверење о здравственом стању животиње, издато у складу са посебним прописом од стране надлежног ветеринара.

- **Омамљивање животиње**

Животиња у случајевима хитног клања мора бити омамљена пре искрварења у складу са условима добробити животиња током клања, прописаних у чл. 27. Правилника 14/10

У случајевима принудног клања тј. клања ради прекида патолошког стања животиње које може довести до угинућа због тешких повреда насталих услед несреће или из других здравствених разлога, клање може да се врши без омамљивања, ако нема услова за омамљивање (чл. 30. став 2. Правилника 14/10).

- **Клање животиње**

Само обучене особе могу извршити хитно клање животиња намењених исхрани људи. Ветеринари могу извршити хитно клање животиња намењених исхрани људи под условом да су упознати са прописима из области добробити животиња као и условима хигијене хране.

Власник животиње у случајевима **принудног клања** сме извршити само искрварење животиње, без било какве друге обраде трупа.

Месо животиња које су лишене живота на неки други начин, а не клањем на прописани начин, не сме бити употребљено за исхрану људи (чл. 56. став 1. тачка 2. Правилника 25/11)

- **Поступак са закланом животињом**

Вађење желуца и црева, осим даље обраде, може да се изврши на лицу места под надзором ветеринара. Сви извађени унутрашњи органи морају да буду превезени до кланице заједно са закланом животињом и означени тако да се може утврдити да припадају тој животињи (чл. 65. став 1. тачка 3. Правилника 25/11).

- **Испитивање на БСЕ**

Говеда заклана по хитном поступку, морају бити испитана на БСЕ у складу са посебним прописом.

- **Превоз до кланице**

Труп животиње заклане ван кланице која је намењена исхрани људи, мора бити превезен на хигијенски начин и без непотребног одлагања. Уколико је извесно да ће време између клања и допремања у кланицу бити дуже од 2 часа, труп мора бити расхлађен. Ако то дозвољавају климатски услови, активно хлађење није неопходно (чл. 65. став 1. тачка 4. Правилника 25/11).

- **Преглед у кланици**

Животиња заклана по хитном поступку мора да буде безбедна за исхрану људи, што се утврђује пост-мортем прегледом, који је извршен у кланици, у складу са посебним прописом о службеној контроли хране животињског порекла, као и испитивањем која се предузимају у случају клања животиње по хитном поступку (чл. 65. став 1. тачка 7. Правилника 25/11).

Ова испитивања обухватају и испитивања на присуство одређених супстанци и резидуа у складу са „Инструкцијом о правилима службеног узорковања за мониторинг одређених супстанци и резидуа...“ од 06.04.2010. године.

У случају да се пост-мортем прегледом труп и органи животиња закланих по хитном поступку оцене неупотребљивим, са њима се поступа у складу са посебним прописом којим се прописује поступак са споредним производима животињског порекла који нису намењени за исхрану људи.

- **Промет меса животиња закланих по хитном поступку**

Месо животиња које су заклане по хитном поступку може да се ставља у промет под условом да је обележено жигом, односно идентификационом ознаком у складу са посебним прописом којим се уређује службена контрола хране животињског порекла (чл. 66. став 2. Правилника 25/11).

Ова Директива ступа на снагу даном доношења и важи до опозива.

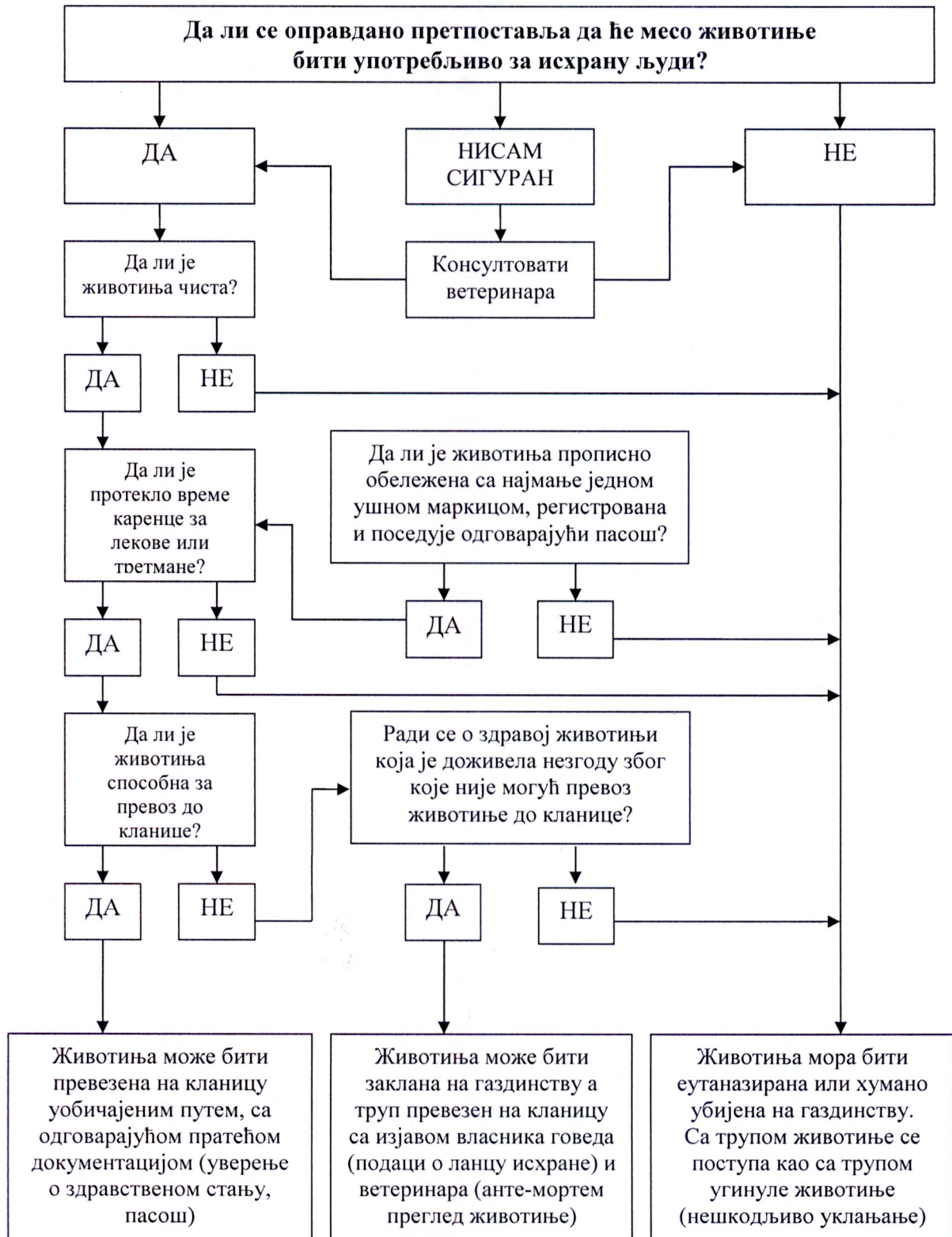


В.Д. Директор
Управе за ветерину

[Signature]
Емина Милакара

СТАБЛО ОДЛУЧИВАЊА

(ПРОЦЕНА ПОСТУПАКА У СЛУЧАЈУ ХИТНОГ КЛАЊА)



**ИЗЈАВА ЗА ХИТНО КЛАЊЕ ГОВЕДА
НАМЕЊЕНИХ ИСХРАНИ ЉУДИ, ИЗВАН КЛАНИЦЕ**

**Хитно клање здравих животиња које су доживеле незгоду,
и које из разлога добробити животиња не могу бити превезене у кланицу**

Име, презиме и адреса власника/држаоца говеда	
ИД број газдинства власника/држаоца говеда	
Место, адреса и ИД број газдинства на којем се налази говече (уколико је различито од ИД броја газдинства)	
Контакт подаци, телефон и Е-маил адреса власника/држаоца говеда	
Назив и адреса кланице у коју ће труп и унутрашњи органи говеда бити превезени	
Број ушне маркице говечета	

ДЕО А. ИЗЈАВА ВЛАСНИКА – ПОДАЦИ ИЗ ЛАНЦА ИСХРАНЕ

Детаљи о незгоди	
<p>Газдинство није под забраном кретања животиња због туберкулозе, бруцелозе и ензоотске леукозе говеда.</p> <p>Говеда на газдинству нису под забраном кретања животиња због присуства других заразних болести животиња или из других разлога јавног здравља.</p> <p>Периоди каренце су истекли за све ветеринарске лекове или за друге третмане примењене на животињи на овом или претходним газдинствима на којима је животиња боравила.</p> <p>Животиња је прегледана по националном Програму мера здравствене заштите животиња и негативна је на сва извршена испитивања (ТБЦ, Бруцелоза, Леукоза).</p> <p>Код животиње су спроведене све прописане мере по о националном Програму мера здравствене заштите животиња</p> <p>Животиња није била изложена било којим болестима или стањима која могу да утичу на здравствену исправност меса или појаву резидуа у месу.</p>	

Име и презиме власника / држаоца говеда (штампаним словима)	
Потпис власника / држаоца говеда	
Датум	

ДЕО Б. ВЕТЕРИНАРСКА ИЗЈАВА

Опис разлога за хитно клање на газдинству	
Уписати било које лечење или други третман примењен од стране ветеринара	
<p>Потврђујем да су знаци на животињи у складу са незгодом описаном у делу А.</p> <p>Након извршеног анте-мортем прегледа, мишљења сам да животиња није угрожена било каквом болешћу нити стањем које би могло бити пренето на животиње или људе путем руковања или конзумирања меса.</p> <p>Животиња не показује било какве клиничке знаке или стања, или изгладнелост.</p>	

Време и место хитног клања говеда	
-----------------------------------	--

Потпис	
Име и службени број ветеринара	
Назив ветеринарске организације и адреса	
Број телефона	
Адреса електронске поште	

Ова изјава представља јавну исправу. Свака злоупотреба повлачи кривичну одговорност.

ИЗВОД ИЗ ПРОПИСА КОЈИМА СЕ ДЕФИНИШЕ КЛАЊЕ ПО ХИТНОМ ПОСТУПКУ И ПРИНУДНО КЛАЊЕ

ЗАКОН О ВЕТЕРИНАРСТВУ („Сл. гласник РС“ број 91/2005, 30/10, 93/2012),

Члан 3 став 1 тачка 44)

Принудно клање животиња јесте клање без претходног ветеринарско-санитарног прегледа у случају када је живот животиње непосредно угрожен

Члан 101.

Клање животиња обавља се у одобреним кланицама, ако су њихови производи намењени за јавну потрошњу.

Изузетно од одредбе става 1. овог члана, клање животиња у случају принудног клања може да се обавља и изван одобрене кланице.

Изван одобрене кланице може да се обавља и клање свиња, оваца, коза, живине и кунућа ако су намењени за употребу у домаћинству.

Службена контрола животиња пре клања и после клања

Члан 102. став 3. и 4.

Животиње пре клања и после клања подлежу службеној контроли ако су њихови производи намењени за јавну потрошњу.

Пре клања животиње мора да се провери идентификација животиње и прегледа одговарајући идентификациони документ.

Изузетно од одредбе става 1. овог члана пре принудног клања ветеринар мора да изврши преглед животиње пре клања.

Принудно заклане животиње подлежу после клања службеној контроли.

П Р А В И Л Н И К

О НАЧИНУ И ПОСТУПКУ СПРОВОЂЕЊА СЛУЖБЕНЕ КОНТРОЛЕ ХРАНЕ ЖИВОТИЊСКОГ ПОРЕКЛА И НАЧИНУ ВРШЕЊА СЛУЖБЕНЕ КОНТРОЛЕ ЖИВОТИЊА ПРЕ И ПОСЛЕ ЊИХОВОГ КЛАЊА.

- Објављено у „Службеном гласнику Републике Србије”, број 99/10 -

Члан 12.

У случају принудног клања изван кланице, као и у случају одстрелене дивљачи у објекту за клање или у објекту за обраду и расечање меса дивљачи **проверава се изјава која прати труп животиње коју је издао ветеринар у складу са посебни прописом.** Када је преглед животиње пре клања извршен на газдинству порекла животиње, у објекту за клање се преглед пре клања обавља у обиму који је потребан за проверу и евиденцију података.

Члан 14.

После клања, трупови, унутрашњи органи и пратећи споредни производи животињског порекла подвргавају се прегледу.

Преглед после клања обухвата визуелни преглед спољашњих површина, преглед трупа, унутрашњих органа, односно споредних производа животињског порекла, а по потреби и палпацију и инцизију делова трупа, унутрашњих органа и споредних производа.

У случају принудног клања, труп се, што је могуће пре, подвргава прегледу.

П Р А В И Л Н И К
О ВЕТЕРИНАРСКО-САНИТАРНИМ УСЛОВИМА, ОДНОСНО
ОПШТИМ И ПОСЕБНИМ УСЛОВИМА ЗА ХИГИЈЕНУ ХРАНЕ ЖИВОТИЊСКОГ
ПОРЕКЛА, КАО И О УСЛОВИМА ХИГИЈЕНЕ
ХРАНЕ ЖИВОТИЊСКОГ ПОРЕКЛА

- Објављено у „Службеном гласнику Републике Србије”, број 25/11 -

Члан 51.

У пословању храном у кланици морају се, према потреби, за све животиње, осим дивљачи, тражити, примити, проверити подаци из ланца хране и предузимати мере које се односе на те податке, а нарочито:

- 1) не могу се у кланицу примити животиње ако нису затражени и добијени одговарајући подаци из ланца хране о којима се на газдинству порекла води обавезна евиденција, у складу са прописом о условима хигијене хране;
- 2) подаци из ланца хране се морају примити најкасније 24 часа пре допреме животиња у кланицу, осим у случајевима када се у кланицу допремају животиње без података из ланца исхране, у складу са овим правилником.

Изузетно од става 1. тачка 2) овог члана, подаци из ланца хране могу да се доставе у кланицу заједно са животињом на коју се односе, и то за:

- 1) свиње, живину или гајену дивљач која је била подвргнута прегледу пре клања на газдинству порекла, под условом да те животиње прати потврда коју је потписао ветеринар, којом се потврђује да је извршен преглед животиња на газдинству и да су здраве;
- 2) домаће копитаре;
- 3) **принудно заклане животиње, ако их прати потврда коју је потписао ветеринар и у којој је потврђен повољан налаз антемортем прегледа, и**

Члан 56.

Приликом пријема домаћих папкара и копитара у кланицу за домаће папкаре и копитаре морају се обезбедити следећи услови:

- 1) по приспећу у кланицу, животиње морају да буду заклане без одлагања, осим ако је потребно животињама омогућити одређено време одмора пре клања, ради њихове добробити;
- 2) **месо животиња које су лишене живота на неки други начин, а не клањем у кланици, не сме бити употребљено за исхрану људи.**

У кланицу могу да буду допремљене живе животиње намењене клању, као и:

- 1) **животиње које су принудно заклане изван кланице (у даљем тексту: клање по хитном поступку) у складу са овим правилником;**
- 2) гајена дивљач, која је заклана на месту производње у складу са овим правилником;
- 3) крупна дивљач у складу са овим правилником.

Услови у погледу хигијене клања животиња по хитном поступку изван кланице

Члан 65.

Месо домаћих папкара и копитара које потиче од животиња које су заклане по хитном поступку изван кланице, може да се користи за исхрану људи ако су испуњени следећи услови:

- 1) животиња заклана по хитном поступку мора да буде здрава животиња која је доживела незгоду због које није могла, у циљу заштите њене добробити, да буде допремљена у кланицу;
- 2) мора да буде извршен *антемортем* преглед животиње од стране ветеринара;

3) после клања и искрварења, животиња мора да буде превезена до кланице на хигијенски начин и без одлагања. Вађење желуца и црева, осим даље обраде, могу да се изврше на лицу места под надзором ветеринара. Сви извађени унутрашњи органи морају да буду превезени до кланице заједно са закланом животињом и означени тако да се може утврдити да припадају тој животињи;

4) ако од клања до приспећа у кланицу прође више од два сата, заклана животиња мора да буде охлађена. Ако то дозвољавају климатски услови, активно хлађење није неопходно;

5) уз животињу заклану по хитном поступку која се упућује у кланицу, мора да се приложи изјава субјекта у пословању храном који је узгајао животињу. У тој изјави наводе се подаци о: идентификацији животиња, ветеринарским лековима или другој терапији коју је животиња примила, датуму давања лекова или друге терапије, као и периоду каренце;

6) уз животињу заклану по хитном поступку која се упућује у кланицу, мора да се приложи изјава у којој се наводе подаци о повољном исходу *антемортем* прегледа, датуму, времену и разлогу хитног клања, као и врсти лечења коју је применио на животињи;

7) животиња заклана по хитном поступку мора да буде безбедна за исхрану људи, што се утврђује *постмортем* прегледом, који је извршен у кланици, у складу са посебним прописом о службеној контроли хране животињског порекла, као и испитивањем која се предузимају у случају клања животиње по хитном поступку.

Посебни услови стављања у промет

Члан 66.

После обављеног *постмортем* прегледа, у погледу употребе меса, морају да се примењују упутства ветеринарског инспектора.

Месо животиња које су заклане по хитном поступку може да се ставља у промет под условом да је обележено жигом, односно идентификационом ознаком у складу са посебним прописом којим се уређује службена контрола хране животињског порекла.